

Etude paléo-odontologique de trois populations médiévales du Val de Marne

Par Florence PITTION

Ce travail a été réalisé dans le cadre d'une thèse d'exercice pour le diplôme d'Etat de Docteur en Chirurgie Dentaire. Il consistait en l'observation de structures ostéo-dentaires de populations de nécropoles moyenâgeuses.

Les nécropoles

L'Eglise Saint-Christophe
Créteil
(Fouilles : hiver 94-95)

L'Eglise Saint-Cyr-Sainte-Julitte
Villejuif
(Fouilles : 1982 et 88-89)

L'Eglise Sainte-Colombe
Chevilly-Larue
(Fouilles : 1998)

Sur ces trois populations, 91 individus ont été retenus pour l'étude ostéo-dentaire, soit un total de 1715 unités dentaires dont plus d'un millier exploitables.

Les critères étudiés

L'absence ou présence de dents *post-mortem*



On observe la présence ou l'absence de dents *post-mortem* et l'absence de dents *ante-mortem*.

Les dents cariées



On observe la présence de caries et leur volume.

L'usure



L'usure se constate selon le degré d'atteinte de l'email et de la dentine. C'est un critère très important pour ce type de populations.

Le tartre



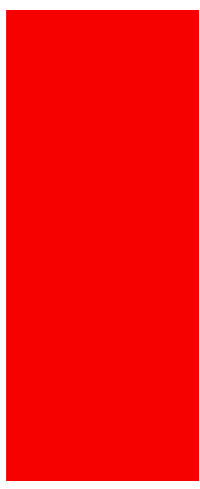
Ce critère s'observe par la surface de recouvrement de la dent par le dépôt tartrique.

La parodontose



La position de l'os par rapport à la hauteur de la racine donne l'indice de parodontose.





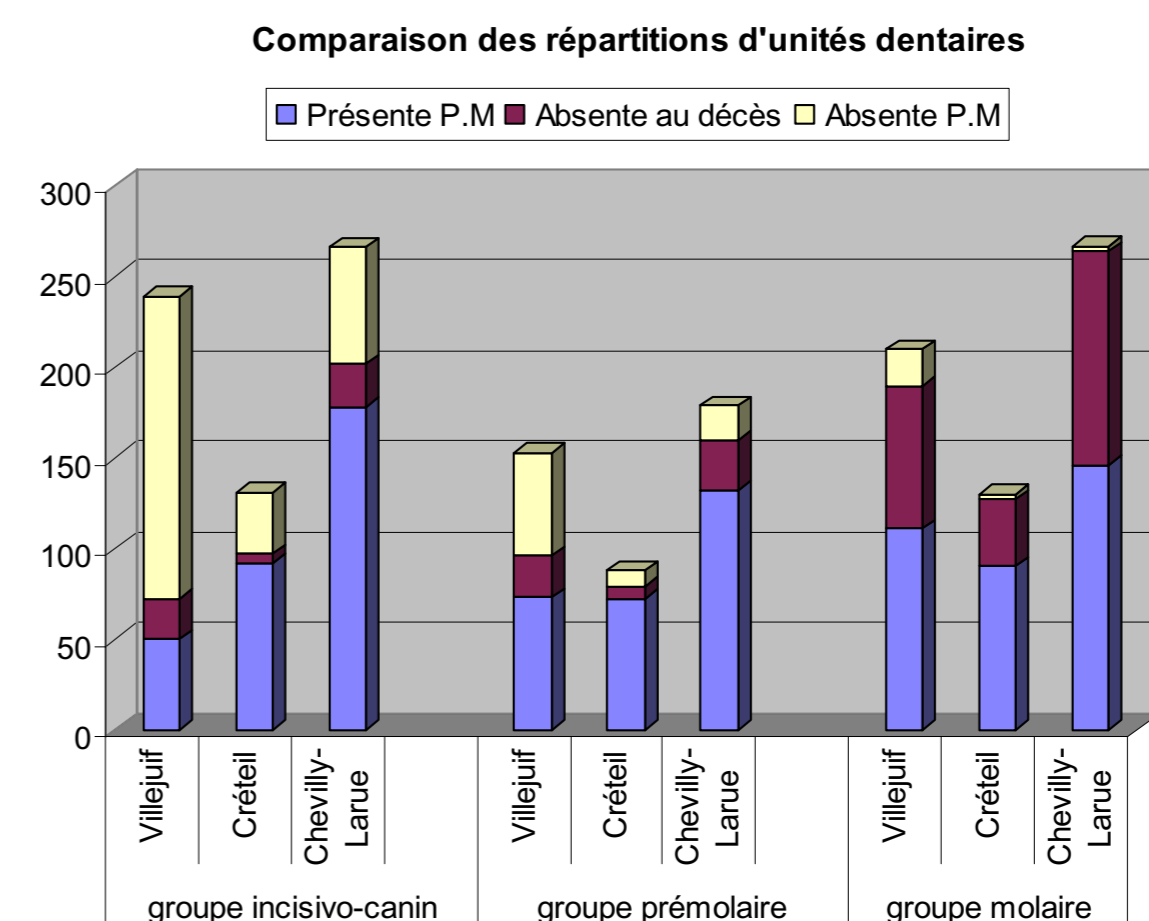
Etude paléo-odontologique de trois populations médiévales du Val de Marne



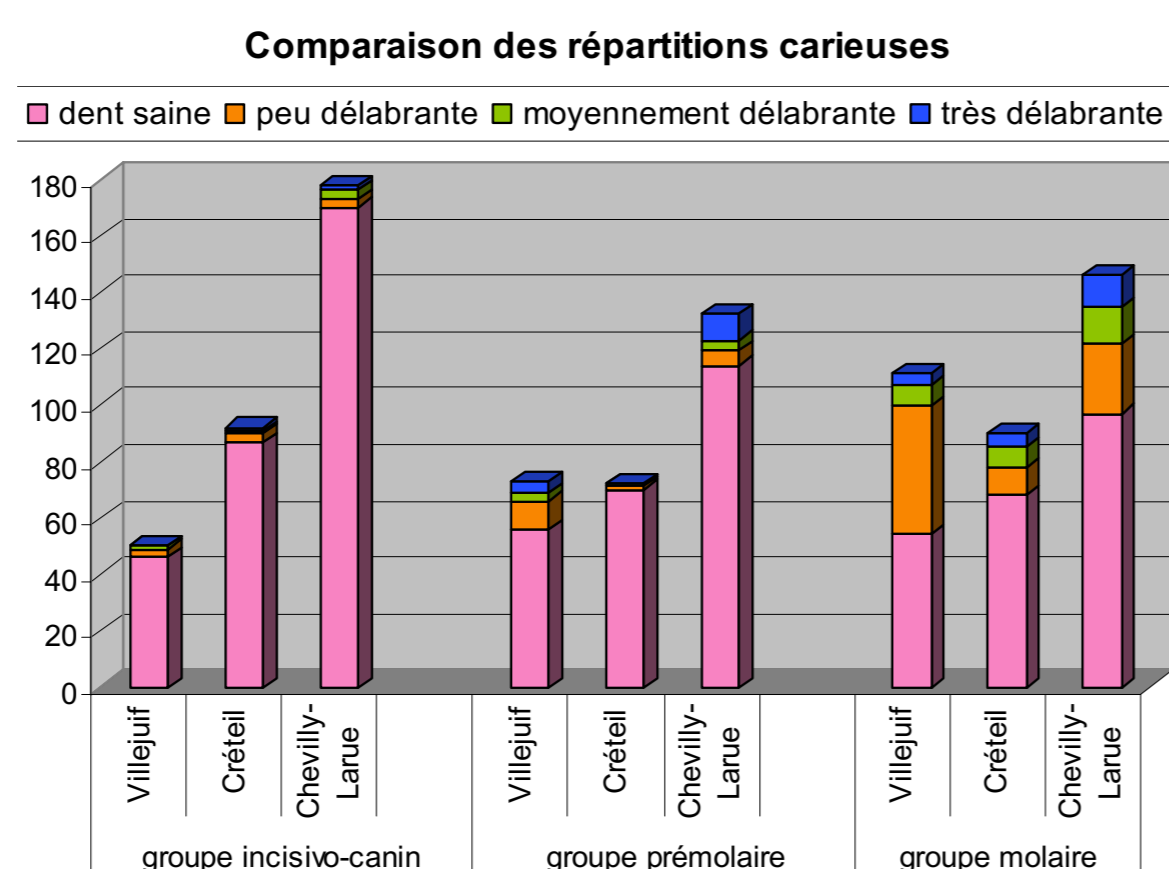
Les résultats

On constate pour les trois populations que les dents les plus souvent absentes *post-mortem* sont les dents du secteur antérieur, donc monoradiculées. Les dents les plus fréquemment absentes *ante-mortem* sont les molaires, qui présentent un risque carieux important. On peut remarquer que Villejuif montre beaucoup plus de dents absentes *post-mortem*.

Les répartitions d'unités dentaires

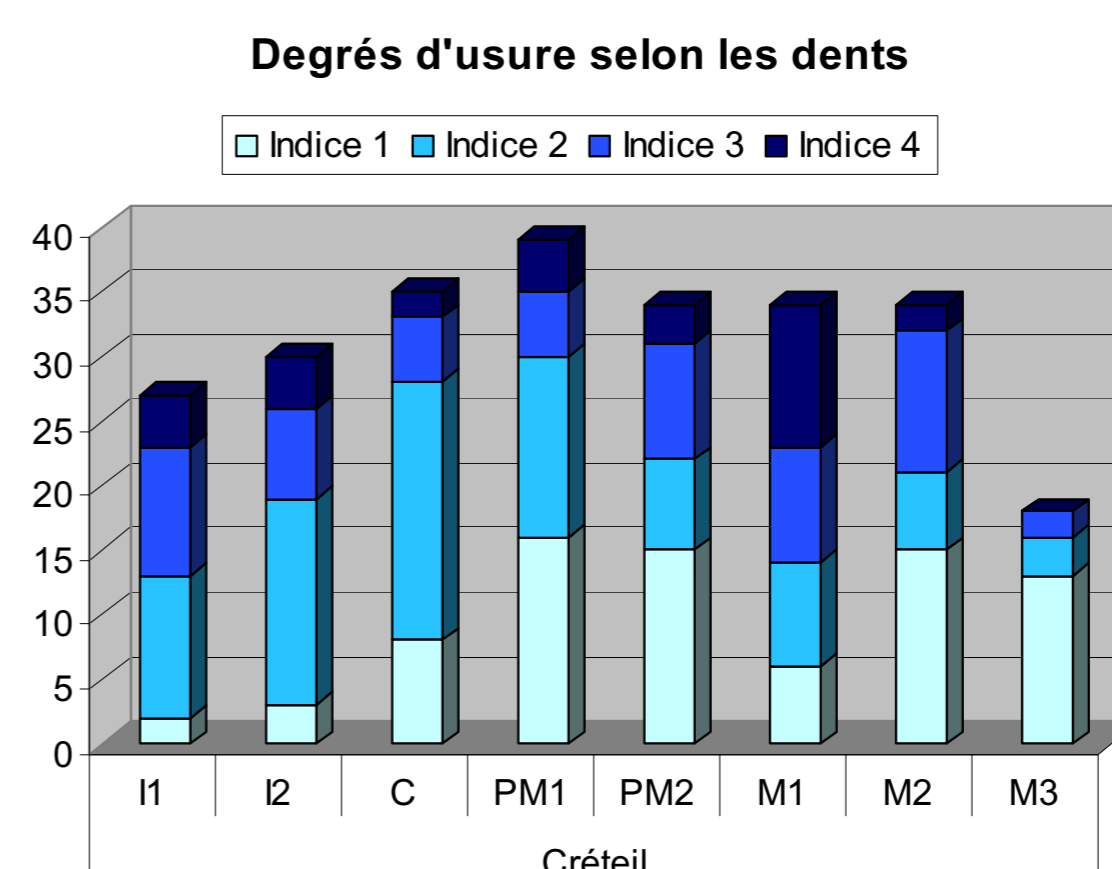


Les lésions carieuses



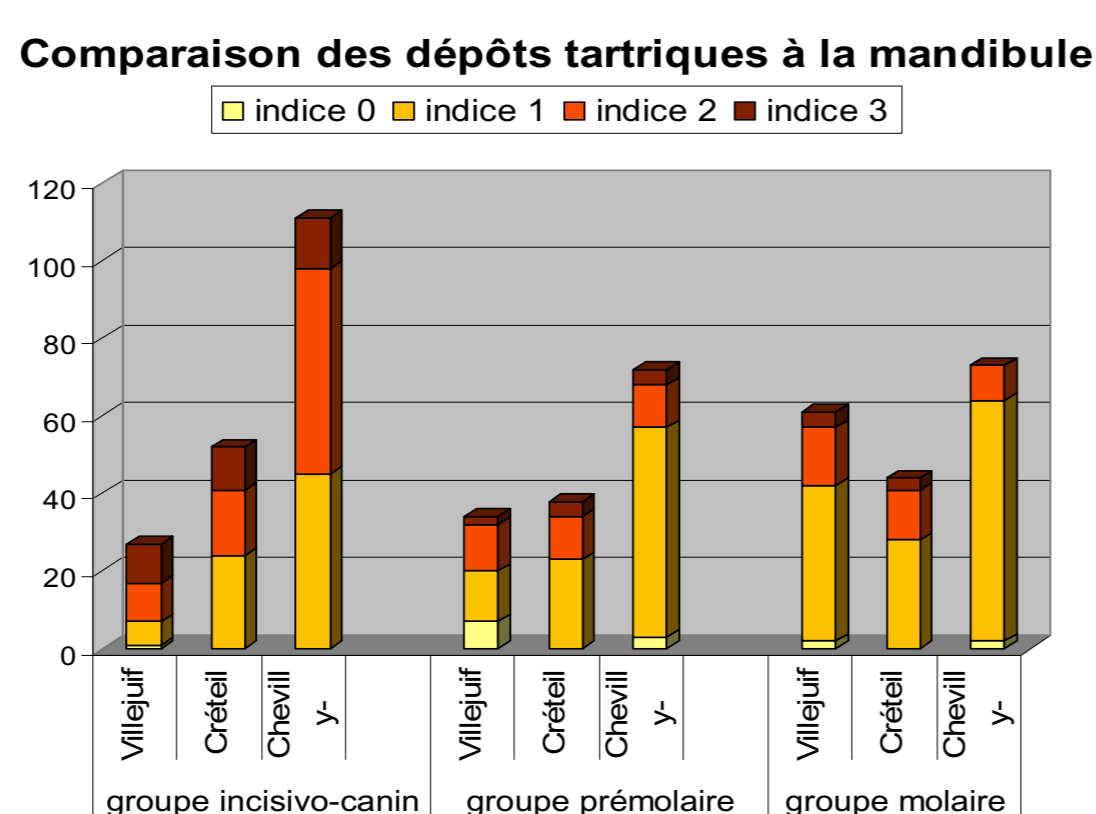
Les dents les plus atteintes par les lésions carieuses sont celles du secteur molaire et ce pour les trois populations.

L'usure



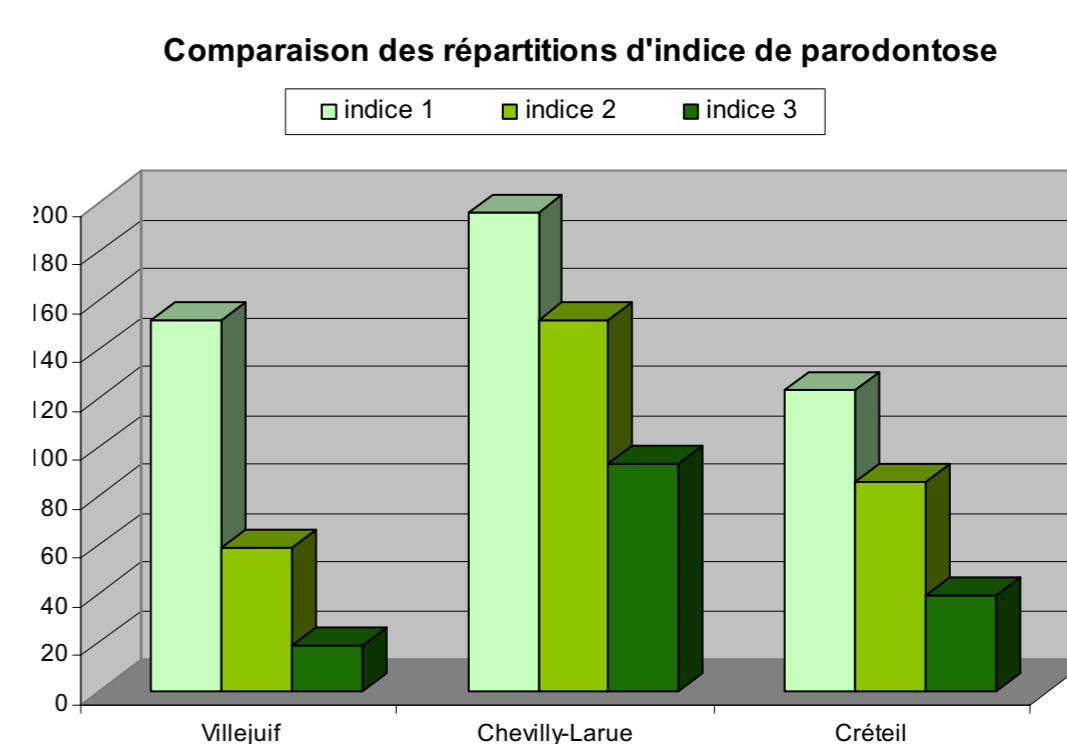
La population de Créteil montre bien le gradient d'usure décroissant de la première molaire (qui est la dent la plus usée en générale) à la troisième molaire. On voit aussi que le secteur antérieur est très usé. Les trois populations ont le même profil.

Le tartre



Ici on ne montre le tartre qu'à la mandibule. On constate sans surprise que c'est le secteur antérieur le plus touché.

La parodontose



Les indices de parodontose sont très semblables pour les trois populations.



Conclusion

On constate que Villejuif présente des résultats assez différents des deux autres populations. On peut penser grâce à une dernière comparaison avec une population de la même époque (Population de moniales cistercienne médiévale de l'Abbaye de Saint-Pierre de l'Almanarre) que les populations de Créteil et Chevilly-Larue sont probablement plus représentatives des populations de l'époque.

